



Une chèvre, une région.

LA POITEVINE

LA LETTRE DE L'A.D.D.C.P.

Imprimée par le Parc Interrégional du Marais Poitevin

Rédacteur : Clément Vinatier Roché 2, rue du Port Brouillac 79510 COULON (05.49.79.19.25)



La fin de l'année
arrive déjà...
Avez vous pensé à
renouveler votre
soutien à notre
association ?

Barbabelle au pâturage, de Catherine Pautret (56)

**ASSOCIATION POUR LA DEFENSE ET LE
DEVELOPPEMENT DE LA CHEVRE POITEVINE.**

N° 68 NOVEMBRE 2009

Cette lettre est réalisée dans le cadre du programme de sauvegarde de la Chèvre Poitevine avec le concours financier de :





CONSEIL d'ADMINISTRATION du 22 octobre 2009

Salle de réunion du PIMP_ Place de l'Eglise
79510 Coulon

Etaient présents:, Jean Christophe Sauze, Marie Claude Auneau, Pierre Martin, Emmanuelle Chebrou, Michel et Karine Boissard, Ludivine Cosson et Clément Vinatier Roché.

Etaient excusés: Philippe Massé, Michel Brice, Mickaël Blanchard, Mireille Schmidt et Pascal Boué.

Etaient absents: Biteau Benoît, Jean Pierre et Christiane Pauly, Thierry Neuiller, Hervé Legrand, Pascale Duraud (déléguée Midi Pyrénées), Bernard Maillon (délégué Rhône Alpes), Nathalie Noé (déléguée Bretagne).

Ce conseil a débuté à 14H00 dans la salle de réunion du PIMP à Coulon, suivant l'ordre du jour :

🐐 Finalisation du schéma d'amélioration génétique de la race Poitevine :

Le schéma d'amélioration génétique de la race Poitevine a été proposé dans la dernière lettre de l'association afin de recueillir des remarques. Il a été rediscuté durant ce CA des outils à mettre en place pour évaluer les différents critères de sélection. La forme finale de ce schéma sera présentée lors de l'AG. Il est à noter que ce schéma pourra être révisé au fur et à mesure des données collectées.

🐐 Mise en place d'aides pour le contrôle laitier :

A compter de 2010, l'association se propose d'aider financièrement les éleveurs suivant un contrôle laitier. L'aide financière sera un forfait de 2 à 4 € par chèvre et par an selon les subventions accordées pour ce projet. En attendant, chaque éleveur souhaitant suivre un Contrôle Laitier peut récupérer des informations auprès de la structure propre à son département afin de démarrer le suivi à la lactation prochaine. **Les éleveurs intéressés pour suivre un contrôle laitier et ceux qui en suivent déjà un sont invités à contacter l'animateur pour officialiser le lancement de cette action.**

🐐 Budget prévisionnel 2010

Pour l'année 2010, l'équilibre budgétaire prévisionnel devrait augmenter. Ceci est dû à l'emménagement prochain dans les nouveaux locaux, à la rentrée prévue pour 2010 de 2 ou 3 boucs d'IA et à l'aide proposée aux éleveurs suivant une forme de contrôle laitier.

🐐 Adhésion au GEC et à la Maison du Fromage de Chèvre de Charentes Poitou :

Le Groupe d'Ethnozootechnie Caprin (GEC) a sollicité l'ADDCP au sujet d'un article relatif à la chèvre Poitevine en 2008. Ceci étant réalisé, l'ADDCP a décidé d'adhérer au GEC afin de suivre de plus près les différents articles publiés.

La Maison de la Chèvre à Celles sur Belle est en train de voir le jour. Il s'agirait d'un espace muséographique où la chèvre serait mis en avant à travers 5 thématiques :

- _ histoire de la production caprine dans la région, de l'industrie laitière et de la coopérative Sèvre et Belle,
- _ la chèvre, son élevage
- _ la fabrication des fromages, les fromageries
- _ les produits caprins, la gastronomie, la culture caprine territoriale
- _ l'économie caprine aujourd'hui et ses métiers.

L'ADDCP souhaite y adhérer afin de participer aux travaux en vue de la mise en place de l'espace muséographique.

🐐 Préparation de l'Assemblée Générale 2009 :

L'AG de cette année se tiendra pour la première fois en Charente à la Ferme des Vallées le jeudi 10 décembre. La localisation permet de rapprocher les adhérents du Sud Ouest de la France. Cette structure, venant en aide à des adultes déficients mentalement, représente une partie des élevages adhérents à l'ADDCP. En effet, la chèvre Poitevine, par son caractère paisible et sa docilité, est un animal qui convient bien pour la mise en place d'un projet médico-social basé sur la relation entre l'homme et l'animal domestique. Enfin, il est à noter que Jean Michel Landry (responsable de l'atelier caprin) et le directeur de l'APEC sont ravis de pouvoir nous accueillir.

🐐 Questions diverses :

L'association participera à Eurogusto à Tours en collaboration avec le CREGENE et le PIMP.

L'animateur va participer à des rencontres « recherche – développement » en parallèle de l'étude « patuchev » lancée par l'INRA de Lusignan (86). L'ADDCP pourrait y participer en proposant des suivis expérimentaux en fermes. Ce serait un moyen de nourrir notre schéma d'amélioration génétique sur le critère « valorisation fourragère ».

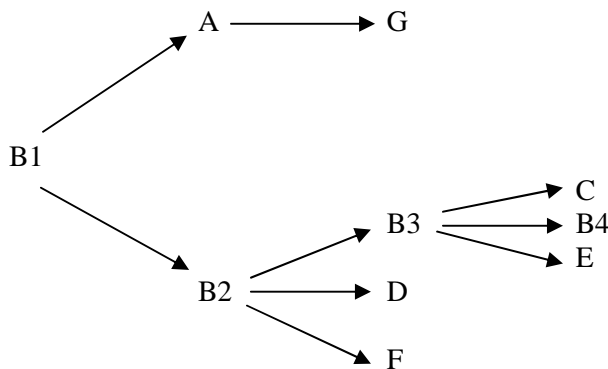
La séance est levée à 19H00 et les membres du Conseil d'Administration se donnent rendez vous le 10 décembre pour l'AG à la Ferme des Vallées.

**Pour les analyses de la caséine α S1****Rappel sur le polymorphisme génétique de la caséine α S1 :**

On retrouve chez la chèvre les mêmes caséines que chez les bovins : α S1, α S2, β et γ . Les travaux du Laboratoire de Génétique biochimique et de Cytogénétique de l'INRA (F. Grosclaude, G. Brignon, M.F. Mahé, C. Leroux et al., 1993) ont permis d'étudier le polymorphisme de certaines d'entre elles, dont la caséine α S1. Celle-ci présente des aspects tout à fait inhabituels. En effet, elle se distingue par un fort polymorphisme et surtout par le fait qu'il existe, entre allèles ou groupe d'allèles, de nettes différences de niveau de synthèse protéique. Ce polymorphisme est déterminée par au moins 7 allèles, correspondant à 4 niveaux de synthèse différents :

- _ 3 allèles « forts » associés à une teneur élevée en caséine α S1 (A, B maintenant subdivisée en B1, B2, B3, B4 et C) (environ 3.0g/l)
- _ 1 allèle moyen (E) (1.6 g/l)
- _ 2 allèles « faibles » associés à une faible teneur en caséine α S1 (F et D subdivisé maintenant en D et G) (0.6 g/l).
- _ 1 allèle nul, qui entraîne l'absence de caséine α S1 à l'état d'homozygote.

On sait maintenant que le niveau de synthèse « fort » est le niveau d'origine normal chez la chèvre, et que les allèles E, faibles et nuls sont des mutants défectifs.



Le type originel, B1, ainsi que les variants B2, B3, B4, A et C sont les variants « forts ».

L'allèle B1 est le plus fréquent dans la population Poitevine. Il est l'allèle originel de l'espèce caprine, ce qui confirme l'ancienneté de la race Poitevine (voir tableau ci-dessous).

Races	Effectifs	Allèles au locus α S1					
		A	B	C	E	F	O
Alpine	213	0.14	0.05	0.01	0.34	0.41	0.05
Saanen	159	0.07	0.06	-	0.41	0.43	0.03
Poitevine	209	0.05	0.35	-	0.45	0.14	-
Corse	106	0.06	0.13	-	0.14	0.59	0.08
Rove	147	0.12	0.05	-	0.62	0.10	0.11

Fréquences alléliques au locus α S1 selon l'étude « Du gène au fromage : le polymorphisme de la caséine α S1 caprine, ses effets, son évolution » (1994)

La race Poitevine recèle donc la plus forte fréquence d'allèles « forts » au sein de sa population. Ceci s'explique par une fréquence élevée du variant B, et l'existence de 4 allèles de type B (B1, B2, B3 et B4). B4 étant un mutant de B3, certains animaux typés possèdent un allèle B34 qui correspond soit à B3 soit à B4.

Par ailleurs, comme il existe une forte corrélation entre la teneur en caséine α S1 et la teneur en caséine totale des laits individuels, les allèles « forts » ont, en moyenne, un effet très favorable sur le taux de protéine des laits, donc sur les qualités fromagères et le rendement fromager, comme cela a été démontré dans les expérimentations conduites à la Station Caprine de Moissac et en fermes. (cf lettre de la Poitevine N°64)

Extrait de l'étude « *Fréquence des allèles de la caséine α S1 en race Poitevine* » de G. Ricordeau, M.F. Mahé, Y. Amigues, F. Grosclaude et E. Manfredi.



Effet des allèles :

Sur le TP :

Les génotypes sont pratiquement tous très significativement supérieurs au génotype FF de référence, le plus faible en TP. Le génotype B1B1 est celui qui a le TP maximum. Les génotypes porteurs des allèles B se classent dans l'ordre : B1B1 > B1B2 > B1B4 ; B1E > B4E > B2E ; B1F > B2F > B4F. Les génotypes porteurs B1 sont également toujours supérieurs aux génotypes porteurs A comparables : B1B1 > AB1 ; B1E > AE ; B1F > AF.

Sur le TB :

Les génotypes B1B1, B1B2, B1B4, B1E, B2E, AB1 et AE sont très significativement supérieurs au génotype FF le plus faible.

Sur les quantités de lait :

Les allèles forts B1 et A ont, dans l'ensemble, un effet défavorable sur la quantité de lait, mais seuls les génotypes B1B1, B1E et AE ont une production significativement inférieure à celle du génotype FF le plus performant.

Extrait de la conférence « *Effets du locus de la caséine $\alpha S1$ sur les performances laitières des chèvres poitevines contrôlées en ferme* » de G. Ricordeau, Y. Amigues, et E. Manfredi.

L'allèle B1 constitue donc une originalité, et un atout de la race Poitevine. Ce qui justifie au moins de maintenir sa fréquence, grâce notamment, au typage précoce des jeunes mâles.

Enfin, il est possible de retrouver des compléments d'informations concernant cette particularité de la Poitevine dans la lettre N°64.

Synthèse des visites d'élevage pour la campagne 2009

Dès le mois d'avril, j'ai commencé les visites d'élevages avec pour priorité de réaliser plus d'une centaine de prises de sang sur des boucs présentant le moins possible de liens de parentés entre eux. Ainsi, j'ai débuté cette année dans le Poitou Charentes, le Limousin, l'Auvergne, les Alpes et Midi Pyrénées. Ensuite, une autre boucle vers la Bretagne-Normandie a été entreprise en redescendant vers la région Centre puis Poitou Charentes. Au final, j'ai donc parcouru 8795 km pour 71 élevages entre le 09 avril et le 10 septembre. 19 nouveaux élevages (familiaux et professionnels) ont été visités pendant cette période.

Je suis très satisfait de l'accueil que l'on m'a réservé durant ces visites et du bon état général des animaux poitevins que j'ai noté. Je remercie donc tous les éleveurs pour leur accueil et le temps consacré aux échanges.

L'ensemble des élevages n'ayant pu être visités, la priorité sera donné l'année prochaine à ceux qui n'ont pas été visités. Je rappelle d'avance l'importance de conserver les données généalogiques des animaux. Sans ceci, le travail d'augmentation de la variabilité génétique ne peut être optimisé. De ces visites, il est souvent ressorti que lors de transactions d'animaux, les généalogies ne sont pas transmises ou non conservées. D'où une recommandation : lorsque vous achetez des caprins poitevins, prenez également la généalogie des animaux et conservez la ! C'est un travail qui demande la participation de chacun !

Le bilan provisoire des nouveaux enregistrements est donc plutôt satisfaisant. Ce bilan sera détaillé lors de l'Assemblée Générale 2009.

Manifestations passées

- Fête du pain à la ferme de Chey (79)

Pour la première année, l'ADDCP tenait un stand de fromages et exposait 3 chèvres de l'Earl Saint Goard pour cette fameuse manifestation.

- Comice Agricole de Civray (86)

Pour la troisième année consécutive, des chèvres du Gaec Mel'Elie étaient présentes à ce comice. Le stand de l'association était garni non seulement des produits de la boutique mais aussi des fromages de ce même Gaec.



- Fête de la Chèvre à la Mothe Saint Héray (79)

L'édition 2009 se tenait donc à la Mothe Saint Héray le dimanche 27 septembre. Etaient présents les différents acteurs de la filière caprine régionale afin de faire découvrir la diversité des produits que peuvent offrir les différentes races de chèvre.

- Fête du Parc Interrégional du Marais Poitevin à Marans (17)

La même journée se tenait à Marans la fête du PIMP. Jean Christophe Sauze y était présent avec deux chèvres et ses fromages pour étayer à la fois la diversité des espèces animales présentées et le marché des producteurs.

- Journée du GEC au Pradel (07) le vendredi 18 septembre

L'ADDCP n'était hélas pas représentée lors de cette journée. Elle s'est déroulée au Pradel puisque la veille se déroulait la Journée Portes Ouvertes du Pôle d'Expérimentation et de Progrès (PEP) caprin à la Station du Pradel. Le 20ème anniversaire de la Station du Pradel sera l'occasion de présenter des synthèses rétrospectives des travaux de la station sur le pâturage, la technologie fromagère, la monotraite et l'environnement. En effet, le Pradel mène des expérimentations pour améliorer les résultats techniques et la vie sociale des éleveurs et fromagers fermiers. Des recherches vulgarisées qui s'appliquent directement dans les élevages.

Pour en savoir plus : <http://www.pep.chambagri.fr/html/caprins.html>



Quelques dates à retenir

> Assemblée Générale de l'ADDCP le jeudi 10 décembre 2010

Au programme : visite technique de l'élevage de la Ferme des Vallées (16). Après une collation, place à l'AG avec la présentation des rapports, l'élection du Conseil d'Administration,...

> SIA 2010 du 27 février au 7 mars

Cette année encore, l'ADDCP tiendra un stand au sein du salon agricole de Paris. Ainsi, il convient dès à présent de se mobiliser ! C'est pourquoi l'association recherche d'ores et déjà des volontaires afin de tenir le stand. Rappelons que les frais réels de transport sont réglés sur justificatifs à conditions d'adhérer à l'association et d'avoir été mandaté par le bureau.

Si vous souhaitez participer à cette manifestation, faites vous connaître dans les plus brefs délais auprès de l'animateur au 05.49.79.19.25 ou au 06.81.86.33.94 en précisant les dates de présence.

> Eurogusto : nouvel événement international de Slow Food

De la Scandinavie aux îles de la Méditerranée, des rives de la Mer Noire au Finistère Breton, l'Europe recèle de nombreux trésors gastronomiques. Formé de savoir-faire, de variétés végétales et de races animales, d'espaces naturels et de paysages travaillés par l'homme... ce patrimoine vivant a désormais son rendez-vous : **Euro Gusto, la Biennale européenne du goût et de l'alimentation.**

A l'heure ou de plus en plus de décisions intéressant l'avenir de l'alimentation se prennent au plan Européen, Euro Gusto est aussi **un formidable moment d'échange et de partage d'expériences** pour celles et ceux qui interviennent dans les domaines de l'alimentation, de l'agriculture, de l'environnement et de la santé ou qui s'y intéressent.

Pour plus d'informations : <http://www.eurogusto.org>



Proposition de table de pointage pour la race Poitevine

En parallèle de la création du schéma d'amélioration génétique de la race Poitevine, l'ADDCP a travaillé sur une table de pointage propre à la race. En voici les caractéristiques qui sont présentées ci-dessous. Tout comme pour le schéma présenté dans la lettre précédente, les commentaires et remarques de chacun sont les bienvenus.

La notation des différents postes retenus

Chaque caractère est pointé sur une échelle de 1 à 9. La meilleure note est 9 : elle est attribuée à un poste anatomique qui correspond à ce qui est recherché dans la race ou qui présente une qualité exceptionnelle. La plus mauvaise note est 1 : elle traduit un défaut marqué pour le poste considéré ou un caractère qui ne correspond pas à ce qui est recherché. Une note 5 étant une note intermédiaire. Pour tous les postes qui présentent une symétrie bilatérale, le côté jugé est toujours le côté droit de l'animal.

QUALITE DE RACE

TCO	Tête, cou, oreille	1	2	3	4	5	6	7	8	9
CR	Couleur de la robe	1	2	3	4	5	6	7	8	9
LRP	Longueur et répartition des poils	1	2	3	4	5	6	7	8	9
AG	Aspect général	1	2	3	4	5	6	7	8	9

MAMELLE

FT	Forme des trayons	1	2	3	4	5	6	7	8	9
OT	Orientation des trayons	1	2	3	4	5	6	7	8	9
AAM	Attache arrière de la mamelle	1	2	3	4	5	6	7	8	9
DPJ	Distance plancher-jarret	1	2	3	4	5	6	7	8	9
VFP	Volume et forme du pis	1	2	3	4	5	6	7	8	9

Défauts majeurs : double trayons.

CORPS-DEVELOPPEMENT

TG	Taille au garrot	1	2	3	4	5	6	7	8	9
TP	Tour de poitrine	1	2	3	4	5	6	7	8	9

Défauts majeurs : ligne de dos cassé, angle du bassin trop prononcé et largeur aux hanches trop faible.

MEMBRES-APLOMBS

GC	Grosseur des canons	1	2	3	4	5	6	7	8	9
OP	Orientation des pieds	1	2	3	4	5	6	7	8	9
EJ	Ecartement entre les jarrets	1	2	3	4	5	6	7	8	9
EP	Ecrasement des paturons	1	2	3	4	5	6	7	8	9

Les détails recherchés des différents postes

Le tableau ci-présent donne pour chaque poste de pointage les caractéristiques recherchées par rapport aux objectifs définis dans le schéma d'amélioration génétique. En parallèle, les défauts à éviter sont mentionnés.



	Poste de pointage	Recherchées	Défauts
QUALITE DE RACE	Tête, cou, oreille (TCO)	Tête fine et allongée, muqueuses foncées, chanfrein droit avec une liste claire de chaque côté, oreilles droites et dressées, cou long et relevé.	Maxillaire bégu ou grignard, muqueuses claires, chanfrein convexe, oreilles tombantes.
	Couleur de la robe (CR)	Robe de couleur « cape de more » (brun foncé) ; ventre, face intérieure des membres et dessous de la queue de couleur claire parfois blanche.	Robe grise, chamoisée ou pie ; poils marrons, tâches blanches sur le front et le flanc
	Longueur et répartition des poils (LRP)	Poils mi-longs sur le dessus et faces latérales et poils courts à la tête et à l'encolure.	Poils courts partout, poils sur les quartiers
	Aspect général (AG)	Allure élégante ; aspect générale ample et longiligne	Manque d'harmonie générale et développement, bréviligne,
MAMELLE	Forme des trayons (FT)	Trayons légèrement tronconiques et adaptés à la traite mécanique ou manuelle	Forme inadaptée à la traite mécanique ou manuelle
	Orientation des trayons (OT)	Orientation verticale des trayons	Trayons trop ouverts vers l'extérieur, trayons trop vers l'avant
	Attache arrière de la mamelle (AAM)	Plancher au-dessus du niveau de la pointe du jarret	Mamelle trop décrochée, plancher trop au-dessous du niveau de la pointe du jarret
	Volume et forme du pis (VFP)	Pis de forme allongée, oblongue, volume important	Pis trop court et de faible volume
CORPS-DEVELOPPEMENT	Taille au garrot (TG)	Grande taille, bon développement selon l'âge	Trop petite taille, développement insuffisant selon l'âge
	Tour de poitrine (TP)	Bon développement du TP selon l'âge ; poitrine profonde et côtes peu arquées	Mauvais développement du TP ; poitrine peu profonde et côtes trop arquées
MEMBRES-APLOMBS	Grosseur des canons (GC)	Canon sec et solide	Canon trop fin et fragile
	Orientation des pieds (OP)	Pieds parallèles et dans l'axe du corps	Pieds trop ouverts, panards
	Ecartement entre les jarrets (EJ)	Bon écartement entre les jarrets, qui sont parallèles	Jarrets trop « serrés » ou qui se touchent
	Ecrasement des paturons (EP)	Pâtures bien droits	Pâtures trop écrasés

N'hésitez surtout pas à nous faire part de vos suggestions pour améliorer cette table de pointage qui ne demande qu'à être améliorée !



**Gaëlle Kerleguer et
ses chevrettes (29)**



**Quai de traite
mobile de
Christophe Briand
(22)**



**Filles de Vincent
Chapel (50)**

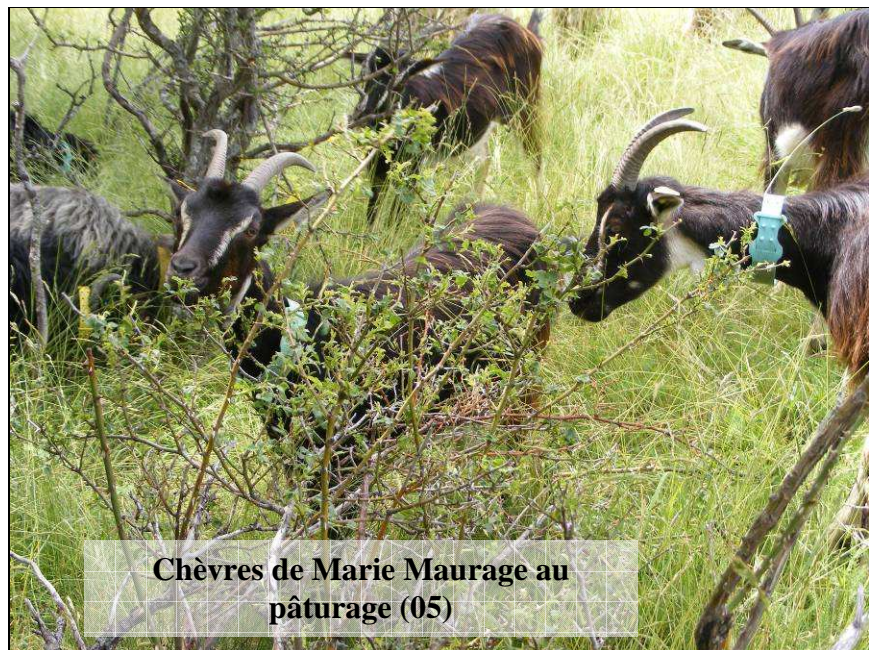


**Christine
Masteau (79)**



N'hésitez pas à
nous envoyer vos
photos pour en
faire profiter tout
le monde !

**Chèvres de Marie Maurage au
pâturage (05)**





Mes poitevines, plus médaillées qu'un général soviétique à la retraite !

La poitvine est à l'honneur pour la deuxième année consécutive en Ile de France.

Déjà récompensée en 2008, elle est à nouveau sur le podium en 2009.

17^e CONCOURS RÉGIONAL DE FROMAGES DE CHÈVRE FERMERS 2008

SYNDICAT CAPRIN D'ILE DE FRANCE
MAISON DE L'ÉLEVAGE DE L'ILE DE FRANCE



Crottins affinés



Buches affinées



Palets cendrés



Briques blanches

Cette reconnaissance est la bienvenue, en ces temps difficiles ou les éleveurs n'ont pas le juste retour de leur labeur et où le lait n'est peut-être pas à sa véritable place.

Le lait n'est pas une boisson c'est un aliment, il est le garant de la croissance et de la constitution du système immunitaire du chevreau, il s'agit bien d'un aliment de santé.

Le lait a une forte charge symbolique puisqu'il est lié à la procréation, à la survie de l'espèce et à la maternité.

C'est un don, on peut parler de biopsychologie et de psychobiologie de l'aliment lait et par extension de sa forme élevée par le savoir faire, par l'alchimie de l'artisan : le fromage.

Le chemin de l'excellence commence bien sûr par notre conduite d'élevage.

Nous sommes des éleveurs, ni des exploitants, ni des producteurs, nous avons fait le choix de la race poitvine pour des raisons rationnelles certes, mais aussi plus souvent sur des critères ou la raison n'intervient pas.

Question restée à ce jour sans réponse: Sommes-nous d'abord différents pour avoir fait ce choix, ou le sommes nous devenus à son contact?

La chèvre (caprix, caprice) est une cueilleuse hédoniste, elle a développé de puissants muscles postérieurs pour grimper, faire plier les arbustes et atteindre les branches basses des arbres, elle met de l'ordre dans les prairies et dans les sous-bois et rend à la terre ce qu'elle lui a pris, elle permet à l'homme d'ingérer le minéral et le terreux que le végétal a prélevé et transformé et qui est vital pour l'équilibre de sa santé, elle sait puiser d'instinct dans la pharmacopée naturelle les éléments de son automédication,

celle de M. Seguin a lutté obstinément jusqu'au bout contre le loup, quel tempérament !

Deuxième animal domestiqué dans l'histoire de l'homme, elle a conclu une alliance avec lui

Qui en retour se doit de la comprendre, de la respecter, de l'humaniser, en un mot de l'élever
Ce qui fait bien de nous des éleveurs.

La chèvre ne peut que se conformer aux lois naturelles universelles, contrairement à l'homme et à son libre arbitre qui peut adopter des comportements contre-nature.

En soustrayant l'animal domestiqué à cet ordre naturel inhérent, interdépendant et conditionné, l'éleveur devient totalement et entièrement responsable du bien-être et du destin de son troupeau.

Aucun label, aucune certification, aucune norme, aucun code barre, si décalé de nos réalités ne nous aidera dans notre conduite d'élevage et dans notre savoir faire artisanal.

La Poitvine, encore préservée de ces mauvais choix stratégiques, plus performants à court terme mais aberrants et dégénérescents à long terme, est l'espèce caprine idéale pour opter pour de bonnes pratiques raisonnables et vertueuses et faire œuvre de pédagogie pour les générations futures.

La Poitvine aura son heure de gloire, n'en doutez pas, voila en tout cas une petite pierre supplémentaire à son édifice .

18^e CONCOURS RÉGIONAL DE FROMAGES DE CHÈVRE FERMERS 2009

SYNDICAT CAPRIN D'ILE DE FRANCE
MAISON DE L'ÉLEVAGE DE L'ILE DE FRANCE



Crottins affinés



Buches affinées



Palets cendrés



Briques blanches

missacapri

Laurence Nory

la Marquette - Chemin de César - 89150 Jouy



Plaidoyer de Francis Nory,
compagnon de Laurence, en guise
d'encouragements pour nos éleveurs !



La chèvre poitevine : une belle régionale

Si vous croisez une chèvre et qu'elle a une allure élégante, la tête fine et le cou relevé, une robe brun foncé qui contraste avec des longs poils blancs sous le ventre, vous êtes en présence d'une chèvre poitevine. Une «silhouette ample et longiligne» et une «poitrine profonde» sont d'autres critères sérieux recherchés par l'Association d'éleveurs pour la défense et le développement de la chèvre poitevine (ADDPCP). Cette belle régionale est bien sûr le produit d'adaptations des premières chèvres arrivées dans la région et de sélections par l'homme. Une légende raconte que les Sarazins auraient laissé leurs chèvres après la bataille 732 aux environs de Naintré. Mais des os de caprins retrouvés en Poitou-Charentes repoussent l'origine de la première chèvre au Néolithique moyen (environ 5000 ans avant notre ère). Le musée des tumulus de Bougon conserve des ossements datant de 2500 ans.

«La chèvre telle qu'on la connaît maintenant est donc poitevine car son berceau d'origine est l'est du plateau mellois. Très rapidement, elle a conquis les provinces du Poitou, de l'Angoumois, de l'Aunis et de la Saintonge», précise Clément Vinatier Roche, animateur de l'ADDPCP.

Alors que la chèvre poitevine est appréciée pour ses rendements fromagers et la qualité de son lait, la race est victime de l'intensification et de la spécialisation des systèmes de production. Dès 1920, face

à une demande croissante en fromage de chèvre et aux épidémies de fièvres aphteuses qui déciment les vaches à lait, les éleveurs importent des chèvres alpines du sud-est de la France. Entre 1929 et 1940, le nombre de chèvres poitevines passe de 50000 à 10000 et le déclin continue jusque dans les années 1980. Aujourd'hui, une poitevine est moins rentable qu'une alpine ou une saanen car ces dernières ont été sélectionnées génétiquement pour améliorer leur production laitière.

Un programme de sauvegarde de la chèvre poitevine a donc été mené à partir de 1985 par l'ADDPCP, avec le soutien du Conservatoire des ressources génétiques du Centre-Ouest Atlantique (Cregene) et de l'Inra. Le succès de ce programme a permis une reconnaissance en 2005 des qualités de la race poitevine par une certification de l'Irqua (Institut régional de la qualité agroalimentaire Poitou-Charentes). Actuellement, le répertoire caprin recense

2577 chèvres poitevines en France dont 694 en Poitou-Charentes. «La race des chèvres poitevines doit être avant tout sauvegardée pour conserver la diversité des races domestiquées mais également parce que son lait a des qualités particulières», explique Clément Vinatier Roche. Des recherches génétiques menées par les Inra de Jouy-en-Josas et de Toulouse montrent que l'allèle B1 de la chèvre poitevine permet la synthèse plus forte d'une des protéines du lait : la caséine. Puisque cette dernière permet la coagulation du lait à l'origine de la fabrication du fromage, la chèvre poitevine a de meilleurs rendements fromagers. La cryoconservation, conservation à basse température, de la semence de 24 boucs permet aujourd'hui de sauvegarder le patrimoine génétique de la race pour de futures inséminations artificielles. Les éleveurs de chèvres poitevines misent ainsi sur un produit de qualité et sur un emblème du Poitou-Charentes.

Hannah Robin



ADDPCP



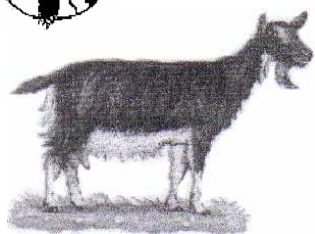
ADDPCP

COUP DE CHAUD POUR LA PETITE TORTUE

Si une douzaine d'espèces de papillons ont disparu de la région ces dernières décennies, deux autres l'ont au contraire colonisé en raison du réchauffement climatique. C'est le cas du citron de Provence, un grand papillon jaune dont l'aire de répartition atteint maintenant le sud du Poitou-Charentes. Mais ce même réchauffement pourrait être à l'origine de la migration forcée vers des régions plus froides d'un papillon encore très répandu au début des années 2000, la petite tortue. Enfin, une espèce a été introduite par accident. Il s'agit du Brun des pélargoniums, originaire d'Afrique du sud, un redoutable boulotteur de géraniums.

VIVE LES ORTIES

Pour attirer davantage de papillons dans votre jardin, laissez une petite partie en friche au printemps et à l'été. Et choyez les orties : elles accueillent plusieurs espèces de papillons, à la fois comme plantes hôtes et nourricières. Il est en revanche conseillé de tout faucher début octobre, lorsque les insectes ont terminé leur cycle de vie.



Animaux, matériel et stages

contact: ADDCP 2 Rue du Port Brouillac 79510 COULON
05.49.79.19.25 ou 06.81.86.33.94 ou encore addchevrepoitevine@orange.fr.
Les transactions sont réservées aux adhérents à jour de leur cotisation.

VENTE

- Dép. 03 : M. **KYRIAKIDES 04.70.64.93.36** vend quelques bouquillons de 2009
- Dép. 17 : Earl **VAL DE SEUDRE 06.30.01.31.36** vend 2 boucs adultes typés (pères : casimir et bigorre)
- Dép. 16 : M. **FERME des VALLEES 05.45.60.28.88** vend un bouc de juin 2009 (fils de tchita et bigorre) et un bouc de 2007
- Dép. 22 : M. **AUBAUX 06.24.90.41.85** vend 25 chèvres pleines écornées de 2007 et 2008
- Dép. 33 : Mme **JULIEN 05.57.47.46.81** vend une quinzaine de chevrettes à naître en février 2010 (caev-)
- Dép. 34 : Mme **DENIAUD 06.10.26.48.34** vend 1 bouc de 2008
- Dép. 56 : Earl de **L'ARCHE 02.97.65.23.48** vend 2 boucs adultes (mères inscrites au CLO)
- Dép. 71 : Gaec **MEIX LANTIN 03.85.91.64.53** vend 2 boucs de 2009
- Dép. 72 : Mme **JUSTE 02.43.33.35.94** vend 1 bouc de 2008
- Dép. 76 : M. **LENORMAND 02.35.38.15.19** vend 1 chevrette et 1 bouc de 2008 et quelques chèvres pleines
- Dép. 77 : Mme **NORY 06.22.63.10.37** vend ou échange un bouc adulte (raoul)
- Dép. 79 : Mme **CHEBROU 05.49.07.18.23** vend des chevrettes nées en février 2010 et une dizaine de chèvres adultes
- Dép. 79 : M. **DEMOUSSEAU 05.49.09.69.93** propose un bouc pour saillir vos chèvres
- Dép. 79 : M. **WAROUX 05.49.29.65.37** vend un bouc de 2008, quelques chèvres adultes et des chevrettes de 2010 à réserver
- Dép. 79 : M. **SAUZE 05.49.04.33.73** vend quelques boucs adultes, chevrettes de 2009.
- Dép. 86 : **CPIE de Lathus 06.42.40.62.84** vend 1 bouc de 2009
- Dép. 86 : Mme **BLANCHET 05.49.48.46.11** chevrettes à réserver de 2010 + quelques boucs
- Belgique : M. **JAMOULLE 00.32.94.17.06.61** vend chevrettes de fév 2009 écornées, pure race, vermifugées avec papier

RECHERCHE

- Dép. 49 : M. **RETHORE 02.41.70.39.16** recherche du matériel de fromagerie
- Dép. 76 : M. **DELAHAYE Ch 02.35.57.03.71** cherche 2 chevrettes mottes de 2008 ou 2009

MATERIEL

- Dép. 60 : M. **DENIAUD 03.44.13.08.96** vend une vitrine réfrigérée fixe (2 m)
- Dép. 79 : M. **SAUZE 05.49.04.33.73** vend la salle de traite 10 postes Ligne haute, écluse. (ALFA LAVAL)

En aucun cas, l'ADDCP ne peut se porter garant de la pureté et du bon état sanitaire des animaux vendus par les adhérents dont nous communiquons les coordonnées. Nous comptons sur la probité de chacun pour que perdure la rubrique "transactions".



N'oubliez pas que la boutique de l'ADDCP est toujours aussi bien garnie et qu'elle peut vous donner des idées originales pour un (ou des) cadeau(x) de fin d'année à un proche !

De plus, il est prévu de faire une commande de blousons sans manche au début 2010. Il est toujours possible de les faire personnaliser. Contacter moi pour en savoir plus !