



Une chèvre, une région.
LA POITEVINE
LA LETTRE DE L'A.D.D.C.P.



Assemblée Générale 2011 chez Paule-Emile Perez et Pauline LANOUE à Clions (17)

ASSOCIATION POUR LA DEFENSE ET LE DEVELOPPEMENT DE LA CHEVRE POITEVINE.
N° 77 FEVRIER 2012

Cette lettre est réalisée dans le cadre du programme de sauvegarde de la Chèvre Poitevine avec le concours financier de :





Sommaire

- Compte-rendu Assemblée Générale 2011 – Mercredi 7 Décembre..... 2
- Conseil d'administration - 24 janvier 2012 8
- Virus SCHMALLEMBERG (SBV): premier cas d'élevage caprins en France. 9
- Nouvelle base de données au contrôle laitier10
- Evolution du répertoire vers le livre généalogique10
- Commande de boucle et rebouclage électronique de votre troupeau10
- Un groupe de discussion par mail à votre disposition.11
- Plus de souplesse dans les contrôles sanitaires des petites fromageries11
- Dernières minutes11
- Revue de presse12
- Animaux, matériel et stage13
- Manifestations à venir15

➤ **Compte-rendu Assemblée Générale 2011 – Mercredi 7 Décembre**

Cette année, c'est chez Paul-Emile Perez et Pauline Lanoue, à Clion sur Seugne, en Charente, que nous nous sommes retrouvés pour l'assemblée générale de l'association.

Le matin, nous avons visité l'exploitation agricole et la fromagerie toute neuve. En fin de matinée, le père de Pauline nous a fait découvrir sa truffière.

Après avoir mangés tous ensemble, nous sommes allés dans la salle municipale de la mairie pour notre assemblée générale.

En introduction à l'Assemblée Générale, Julien Soleau nous a présenté le projet de la maison des fromages de chèvres qui devra ouvrir cet été à la Celles sur Belles dans les Deux-Sèvres. L'ADDCP est invitée à participer à la conception et à l'animation de ce lieu qui a pour but de présenter au public la production caprine dans toutes ses composantes.

Le conseil a débuté à 14H30

Présents : Jean Christophe Sauze, Christiane et Jean Pierre Pauly, Schmidt Mireille, Clément Vinatier Roché, Emamanuelle Chebrou, Jean-Michel Landry, Isabelle et François Bissonnet, Bertrand Desjeux, Marie-Claude Auneau, Julien et Gwenaëlle Ravon, Jean-Marie Proux, Pauline Lanoue, Paul-Emile Perez, Paul Riga, François Vautier, Quesson Jacky (CG17).

✓ **Compte-rendu moral 2011 du président**

L'an dernier, j'avais annoncé une année charnière pour 2011, avec deux grands objectifs. Aujourd'hui, je pense vous dire que nous avons très bien avancé. Le schéma génétique est prêt ; vous l'avez lu dans la dernière lettre. Je vais vous demander de l'amender si nécessaire, et de l'adopter.

De même, nous vous demanderons de vous prononcer sur le projet de marque déposée. Avec votre accord, mais aussi vos propositions, nous envisageons de déposer cette marque au début de 2012. Vous voyez donc que notre association ne cesse d'avancer, et elle se conforte ; En 2011, 16 nouveaux éleveurs nous ont rejoints (10 fromagers / 6 familiaux). La moitié de nos adhérents sont en Poitou-Charentes et pays de Loire. Après la sauvegarde, la conservation des qualités de race de notre chèvre poitevine est sur la bonne voie ; et elle séduit de plus en plus de partisans d'une autre façon de faire de l'agriculture.

Pourtant, notre projet reste encore fragile.

Notre budget 2011 est déficitaire, et pas qu'un peu. Trois raisons essentielles :



- La baisse des subventions des collectivités en 2010 et 2011 (elles avaient elles-mêmes leur propre logique de restriction budgétaire).
- La hausse de nos charges de fonctionnement due à la prise de notre indépendance vis à vis du parc interrégional du marais poitevin., l'entrée dans nos locaux au sein du Crégène et loués au Parc. « Mais le soulagement des uns a manifestement chargé les autres ».
- Le propre succès de nos actions qui nous amène à faire plus de travail, de visites ; à rendre plus de services aux éleveurs ; et à répondre aux manifestations de plus en plus nombreuses.

Le budget 2012 sera sur la même lignée ; et comme notre association a toujours bien géré ses comptes, maîtrisé ses dépenses ; nous ne pouvons agir en premier lieu, que sur les recettes. À nous de persuader nos financeurs, d'augmenter, chacun, substantiellement, leur aide.

Nous espérons que Vendée et Pays de Loire, vont enfin jouer le jeu. Ces derniers ne peuvent continuer à avoir le discours qui utilise l'image ; et hypocritement ne pas donner un sou.

Pourquoi ne comprendraient-ils pas où est l'avenir des territoires et que ceux-ci se raisonnent au delà de leur propre frontière administrative. En voici la démonstration :

Ce mois dernier, le Conseil Général des Deux-Sèvres a organisé un colloque Agrifuture à Chizé.

Il est ressorti de ces travaux de cette journée, que l'urgence démographique, climatique, sanitaire et énergétique globale que nous connaissons actuellement, nous appelle à remodeler profondément nos attitudes. L'assemblée a même reconnu que l'économie agricole actuelle, conventionnelle, ne perdure, que parce qu'elle est massivement subventionnée ; et on comprend qu'elle rassemble la majorité des soutiens de la profession agricole.

Pourtant, ces crises sont de plus en plus graves, de plus en plus fréquentes, et détérioratrices du tissu rural. Devant ce constat, si les collectivités territoriales (Région et Départements) ne peuvent bouleverser les leviers européens de cette politique, elles n'ont pas pour autant à les cautionner. Manifestement, en réorientant leurs financements, elles ont la possibilité de soutenir les initiatives locales, populaires, qui démontrent au contraire, l'efficacité des systèmes agronomes durables. Et, nous sommes de ceux-là.

D'un côté, des milliards d'euros qui détruisent des milliers d'emplois ruraux ; et de l'autre, quelques centaines d'euros qui créent de l'emploi et du lien social.

La démonstration est faite. Le bon sens commande à nos politiques de ne plus alimenter en carburant ce paquebot fou qui se dirige vers l'iceberg. À eux, d'utiliser les énergies disponibles pour protéger, soigner les jeunes plants de l'agriculture du futur, respectueuse de la vie et des lois de l'agrologie, sans dumping fossile.

C'est le sens général de notre action au sein de l'association de défense et de développement de la chèvre poitevine.

Voilà pourquoi, nous gérons une population caprine qui nous vient de la préhistoire, en préservant les intérêts aussi bien de nos éleveurs familiaux que de nos éleveurs professionnels.

Voilà pourquoi, notre action qui continue de se développer a besoin de soutiens financiers. Nous sommes dans une phase de transition vers la pleine maturité, et Il nous faut encore quelques années pour retrouver, comme à nos débuts, la possibilité d'être autonomes sur plus de 50% de notre budget. La marque déposée, nous le fait espérer. Marque qui veut inscrire notre race, dans un mode de gestion agricole, durable, et payscole, pour le profit des territoires et de leur population.

Jean-Christophe SAUZE



✓ **Rapport technique**

- Les chiffres clés de 2011

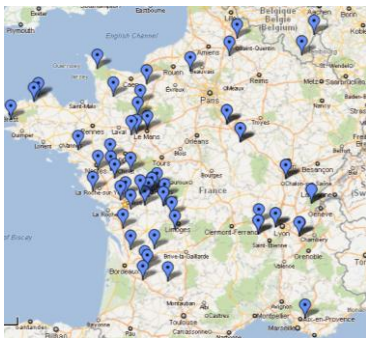
140 adhérents : 125 éleveurs et 15 sympathisants
 2600 chèvres, 170 boucs et 865 chevrettes
 20 chèvres en moyenne par élevage

La chèvre poitevine est présente dans 49 départements. Plus de 55% des éleveurs sont dans le grand ouest (Poitou-Charentes, Pays de la Loire, Aquitaine). Ensuite, nous trouvons la Basse-Normandie, la Bourgogne, la Bretagne...et toujours deux éleveurs en Belgique.

Parmi les adhérents éleveurs, 66% sont des professionnels et 34% des familiaux. 87% des professionnels sont des fromagers, 7% des laitiers et 6% des exploitations pédagogiques.

50% des élevages sont conduits en race pure. Quand il y a d'autres races dans le troupeau, les éleveurs ne gardent généralement que les produits de race pure. La présence d'autres races est souvent liée au besoin d'obtenir plus de lait et aux difficultés à trouver des chevrettes poitevines en début d'activité.

- Enregistrement dans le répertoire



Cette année, 52 élevages ont été visités dans toute la France et 9 mises à jour papier ont été réalisées.

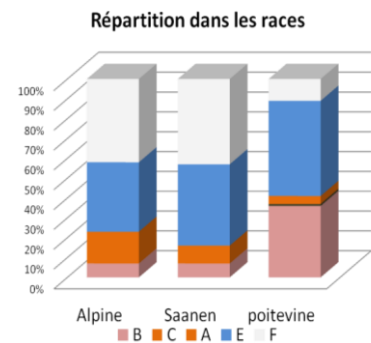
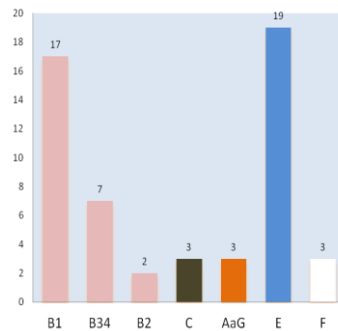
862 animaux sont entrés dans le répertoire dont 274 jeunes chevrettes

379 animaux ont été pointés : 14 typés 3 (4%), 137 typés 2 (36%) et 228 typés 1 (60%)

Un pointage des mamelles a été réalisé dans une dizaine d'élevages. La grille de pointage spécifique à la chèvre poitevine doit encore être validée. Le but à terme est de réaliser un pointage rapide des mamelles de toutes les chèvres sur deux ou trois postes ; et un pointage complet des mamelles des animaux remarquables (mères à bouc).

- Recherche des allèles pour la caseïne alpha S1

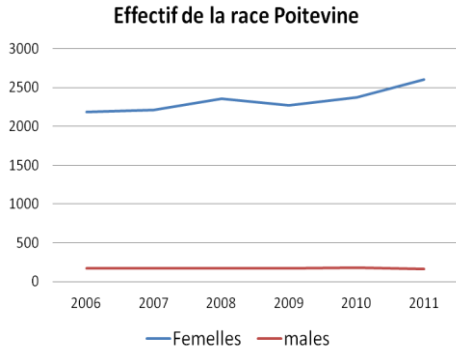
30 analyses ont été réalisées. L'allèle B, spécifique à la race poitevine et à son lait est ressorti dans les proportions habituelles à la race (environ 50%).



- Communication et vie associative

Quatre bulletins d'information ont été envoyés à 240 personnes en moyenne. De plus en plus d'adhérents reçoivent le bulletin uniquement par mail (30%).

Le site internet qui a vu le jour il y a un an, a vite atteint une fréquentation moyenne d'environ 8 personnes par jour. Le service des petites annonces et l'annuaire des adhérents font partie des pages les plus visitées. La prise de contact avec de nouveaux adhérents se fait de plus en plus souvent par l'intermédiaire du site.





- Manifestations, promotions, boutique

Cette année l'ADDCP a été présente : Au salon de l'agriculture, à la Foire expo de Niort, à La fête du foirail de St Hilaire la Palud, à La fête de la chèvre à Chef-Boutonne, à La fête du Parc du marais poitevin, à La fête de l'élevage à Parthenay, à La maison du maître de Dignes.

Notre présence, à ces manifestations, nous permet de sensibiliser le public et les professionnels au problème de la perte de biodiversité domestique et à ses conséquences sur la normalisation et la standardisation des produits et des pratiques agricoles.

C'est l'occasion de présenter la chèvre poitevine et de faire découvrir la spécificité de son fromage.

Cette année, la situation financière ne nous a pas permis de faire de nouveaux produits promotionnels. Nous espérons que 2012 nous permettra de remplir à nouveau notre boutique.

- Création de marque collective

Cette année, nous avons travaillé sur le logo et le cahier des charges de la future marque collective de l'ADDCP. Une fois validée en CA, la marque sera déposée en 2012.

- Schéma de sélection

2 boucs ont été recrutés pour l'IA. Malheureusement, EOLE, un des deux boucs s'est avéré positif au CAEV, après une première analyse négative un mois avant son entrée au centre de collecte. Un autre jeune bouc a été acheté et mis en pension en prévision d'une entrée en centre d'IA en 2013.

ERAGON, le deuxième bouc a pu être prélevé et a donné 150 doses. Il sera prochainement disponible sur le catalogue des boucs d'IA.

Cette année, 24 éleveurs de poitevine étaient inscrits au contrôle laitier ; ce qui représente 30% des éleveurs professionnels. Parmi eux, 20 éleveurs avec 835 chèvres ont signé la convention sur l'échange de données et ont pu bénéficier de l'aide versée par l'ADDCP (4,80€/chèvre poitevine pure). Les résultats sont en cours de collecte et pourront bientôt être présentés dans le bulletin, sur le site et dans une future plaquette présentant les références de la race.

Rappel des Résultats 2010 des chèvres Poitevines au contrôle laitier officiel. (source institut de l'élevage)

2ème lactation et plus	
Nombre de lactations	293
Durée en jours	260
Lait	611
Taux Protéique	30.5
Taux Butyreux	35.3

L'animateur a également suivi une formation d'une journée à Paris sur la variabilité génétique et l'utilisation d'un logiciel de suivi de consanguinité.



- Réunion avec les partenaires

Réunion Race Caprine à Petits Effectifs à Paris avec les différentes associations (Pyrénéenne, Rove, Provençale, Fossé, Corse, Massif-centrale), l'institut de l'élevage et Capgenes.

Inscription dans le projet VARAP : valorisation des races à faibles effectifs par les circuits courts. Ce projet a pour but de partager nos expériences entre associations de races à faible effectif.

- Participation aux réunions du réseau caprin et environnement

L'ADDCP, dans la limite de ses moyens, essaye de se tenir informée et de se faire connaître auprès des acteurs de la filière caprine et environnementale. Notamment :

Le réseau REXCAP (réseau professionnel caprin en Poitou-Charentes), Le groupe de travail REDCAP (valorisation fourragère), la Maison du fromage de chèvre...

✓ **Compte-rendu financier**

- Compte de résultats 2011 et prévision 2012

PRODUITS	2011	2012
Subventions sollicitées		
Conseil Général 17	3 000,00 €	3 000,00 €
Conseil Général 79	10 500,00 €	12 000,00 €
Conseil régional Pays de la Loire	1 500,00 €	3 000,00 €
Conseil Régional Poitou-Charentes	12 230,00 €	13 000,00 €
Conseil Général 16	1 425,00 €	3 000,00 €
Conseil Général 86	2 000,00 €	3 000,00 €
Conseil Général 85		3 000,00 €
BRILAC	1 500,00 €	1 500,00 €
PITE DRAF Poitou-Charentes	6 960,00 €	6 854,00 €
	39 115,00 €	48 354,00 €
Cotisations		
Eleveurs	2 964,00 €	3 000,00 €
	2 964,00 €	3 000,00 €
Ventes		
Animaux	50,00 €	
Produits	1 583,30 €	1 900,00 €
Représentation	100,00 €	
	1 733,30 €	1 900,00 €
Participations externes		
Autofinancement	- €	
Eleveurs (répertoire)	651,00 €	400,00 €
Typages	190,00 €	200,00 €
CAPGENES	3 600,00 €	1 800,00 €
Divers	535,52 €	
Vente fromages manifestations	315,00 €	
	5 291,52 €	2 400,00 €
	49103,82	55 654,00 €



La Chèvre Poitevine

CHARGES	2011	2012
Achats et charges externes		
Pension et frais sanitaires des boucs	2 325,00 €	
Achat des boucs	690,00 €	
Mise en place du schéma génétique (aide contrôle laitier)	4 000,00 €	4 450,00 €
	7 015,00 €	4 450,00 €
Services extérieurs		
Documentation technique (bulletin, labogena)	65,50 €	
Analyses (Labogena Caseine AS1)	1 043,14 €	1 010,00 €
Matériel (bureau, vitrine, remorque)	279,19 €	1 500,00 €
Location bureaux	809,67 €	5 400,00 €
taxe impôts	302,33 €	
charge fonctionnement bureau	3 135,27 €	
Prestations CREGENE	1 050,00 €	1 050,00 €
Prestations IRQUA	400,00 €	
Déplacements (Maison fromages de chèvre, marque déposée INPI,...)	- €	
Boutique (T-shirts, planchettes dégustation, casquettes)	954,46 €	1 500,00 €
Comptabilité et service bancaire	517,10 €	500,00 €
Assurance	525,51 €	
Missions réceptions et représentation	210,23 €	150,00 €
Affranchissement (bulletin d'information)	645,89 €	600,00 €
Télécommunications	64,90 €	700,00 €
Internet	28,70 €	
Fournitures bureau	71,97 €	200,00 €
Adhésions (Capgenes, formation, revues...)	911,98 €	300,00 €
Plaquette	- €	800,00 €
Formation	260,00 €	
	11 275,84 €	13 710,00 €
Salaires et traitement		
Indemnités stagiaire	400,00 €	
Salaires	14 902,07 €	16 702,00 €
Indemnités déplacements animateur	8 055,83 €	6 000,00 €
Indemnités déplacements administrateurs	1 514,15 €	1 200,00 €
Charges sociales	12 198,03 €	13 592,00 €
	37 070,08 €	37 494,00 €
Total des charges	55 360,92 €	55 654,00 €
Total des produits	49 103,82 €	55 654,00 €
Excédent ou déficit	- 6 257,10 €	0 €

Cette année, nous finissons avec un résultat négatif d'environ 6000€

Ce déficit s'explique essentiellement par la forte augmentation des frais de déplacements liés aux visites d'exploitation en augmentation, aux frais liés à notre arrivée dans les bureaux du CREGENE à la répercussion de la baisse des subventions de 2010 et 2011.

Les prévisions de nos activités en 2012 étant au moins égales à notre activité 2011, nous solliciterons nos partenaires financiers pour accompagner ce développement d'activité.

Une augmentation de la cotisation doit être discutée en CA.



Nous comptons également sur la création de la marque et la cotisation liée à son utilisation par les signataires comme nouvelle source de financement.

Pour diminuer le coût lié au frais de déplacement, l'organisation des visites d'élevage par secteur géographique peut être une solution.

✓ **Election du conseil d'administration**

Les élections se sont déroulées en fin d'AG. Parmi les membres du CA, Christiane Pauly s'est retirée et Paul-Emile Perez s'est présenté. 25 votants se sont exprimés. Tous les candidats ont été élus avec 24 voix.

Le nouveau Conseil d'Administration de 2011 est donc composé de : Marie Claude AUNEAU, Benoît BITEAU, Mickaël BLANCHARD, Michel BOISSARD, Michel BRICE, Emmanuelle CHEBROU, Hervé LEGRAND, Philippe MASSE, Paul-Emile PEREZ, Jean Christophe SAUZE, Mireille SCHMIDT et Clément VINATIER ROCHE. Ce Conseil d'Administration continuera à contribuer au bon déroulement de la vie de l'ADDCP. Etant donné les résultats de chacun des candidats, il semblerait que leur travail satisfait l'ensemble des votants.

✓ **Les discussions et projets 2012**

Validation définitive du règlement d'inscription au livre généalogique

Validation du logo et de la dénomination de la future marque collective

Discussion sur le cahier des charges de la marque

Validation d'une augmentation de la cotisation en 2013 avec un nouveau système de calcul de manière à ne pas défavoriser les petits élevages

Evolution du répertoire vers le livre généalogique

Visite d'élevage par secteur géographique

➤ **Conseil d'administration - 24 janvier 2012**

✓ **Election des membres du bureau : à l'unanimité. Reconduction des membres précédents avec en plus des membres adjoints de secrétaire et de trésorier.**

Jean-Christophe SAUZE Président et Benoît BITEAU Vice Président.

Marie Claude AUNEAU trésorière et, Mickaël BLANCHARD : Trésorier adjoint.

Michel BRICE secrétaire et Clément VINATIER ROCHE. Secrétaire adjoint.

✓ **Conclusion Assemblée Générale 2011 :**

✓ **- Validation des comptes**

- Validation par le CA du schéma génétique (lettre 76)

- Validation par le CA du logo de la marque déposée « fermier ADDCP » (lettre 76)

- Validation de la charte liée au cahier des charges après quelques modifications

[\(http://www.chevre-poitevine.org/documentation/\)](http://www.chevre-poitevine.org/documentation/)

Les éleveurs intéressés pour adhérer à la marque et adopter la charte et son cahier des charges doivent se faire connaître auprès de François.

✓ **Compte-rendu de la journée « race caprine petit effectif »**

- Accueil avec informations communes à toutes les races caprines à petit effectif est prévu lors du SIA de Paris 2013.

- Echanges fructueux avec les représentants de la chèvre pyrénéenne.



- Le projet « SIECL » : Adoption de la même base de données par le Contrôle laitier et l'ADDCP. Une étude est à réaliser. L'articulation avec une base de données personnelle et indépendante est indispensable pour réaliser nos traitements.

✓ **Travail sur la base de données du livre généalogique:**

- dans la nouvelle base, passer à un seul N° d'identification à 11 chiffres correspondant au N° réel des chèvres (actuellement N° 10 chiffres dans le répertoire).

- demander à l'EDE des boucles avec millésime à 2 chiffres (année de naissance) plus adaptées au livre généalogique (évite les doublons).

- le N° de travail des chèvres serait composé de 5 chiffres : année de naissance (2) et ordre (3).

- Penser à élaborer un petit guide (?) relatif aux règles à tenir pour les boucles d'identification notamment en cas de pertes et de reboyclages ce qui aura une incidence dans la gestion livre généalogique.

✓ **Salon et manifestations diverses :**

- Salon International de l'Agriculture de Paris : pas d'exposition de chèvres poitevines par l'ADDCP. Cette année, ce sont les races du Rove, des fossés et Angora qui sont présentes sur les stands. Egalement la participation et l'intervention de François notre animateur le mardi (présence du CG79 et CR Poitou-charentes).

- Salon Caprinov : des incertitudes financières rendent son ouverture pour cette année encore incertaine. Mais l'ADDCP participera s'il a lieu, avec les autres races à faible effectif.

- Fête de la biodiversité de Luçon-Pétre (85) : participation de l'ADDCP pour un « temps fort » le dimanche sur la race. Le CA propose (sous réserve de participation suffisante) de présenter la démarche de création de la marque et du cahier des charges, d'organiser la vente/dégustation de fromages pure race poitevine et de présenter une troupe d'une vingtaine de chèvres.

✓ **Les visites d'élevage :**

Des zones géographiques sont à définir et un planning est à proposer par François avec une prévision pour avril-mai afin d'obtenir une subvention pour les frais de déplacement.

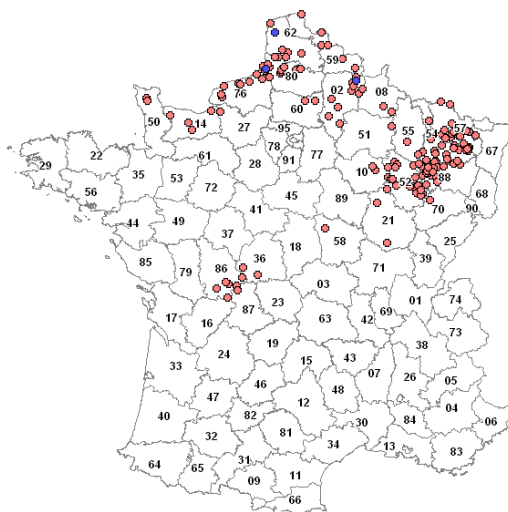
➤ **Virus SCHMALLEMBERG (SBV): premier cas d'élevage caprins en France.**

Identifié en novembre 2011 en Allemagne, Le virus SCHMALLEMBERG se repend en France.

Le 17 Février ce sont 152 élevages où le virus a été mis en évidence : 148 élevages ovins, 1 élevage caprin, et 3 élevages bovins.

25 départements sont maintenant concernés, avec une extension vers le centre de la France. Les élevages concernés se répartissent donc actuellement comme suit :

02 (12), 08 (2), 10 (3), 14 (4), 16 (1), 21 (3), 27 (1), 36 (2), 50 (2), 51 (1), 52 (16), 54 (17), 55 (3), 57 (18), 58 (1), 59 (6), 60 (2), 62 (6), 67 (1), 70 (1), 76(9), 80 (14), 86 (6), 87 (1), 88 (21).



Carte : Localisation des exploitations atteintes de SBV au 16 février 2012 (152)

Rouge : ovins / Bleu : bovins

Pour en savoir plus : <http://www.survepi.org/cerepi/>



➤ **Nouvelle base de données au contrôle laitier**

En 2012, les contrôles laitiers changent de base de données. En conséquence, les numéros d'identification du contrôle laitier sont remplacés par le numéro d'identification officiel. Les informations généalogiques et les performances, y compris celles des contrôles laitiers simplifiés, seront transmises à l'ADDCP directement par L'institut de l'élevage.

Si vous êtes intéressés par le contrôle laitier, n'hésitez pas à contacter l'animateur de l'ADDCP.

Le dispositif d'aide doit être reconduit cette année. En 2011, il a permis aux éleveurs de recevoir une aide de 4.8€ par chèvre.

➤ **Evolution du répertoire vers le livre généalogique**

Cette année, [le règlement d'inscription au livre généalogique poitevin](#) entre en vigueur.

Dans vos inventaires, 2 nouvelles colonnes vont apparaître :

- Le coefficient d'appartenance raciale ou **C.A.R.** qui indique le % de gènes poitevin de l'animal
- La **section A** (animaux considérés purs) ou **B** (animaux croisés ou généalogie insuffisante)



Une mise à jour annuelle est maintenant nécessaire. Pour cela, nous vous demandons de réaliser des déclarations de naissances et des déclarations de mouvements (achats, ventes, morts, réformes).

Ces nouveaux formulaires accompagneront ce bulletin et sont également [téléchargeables sur le site internet de l'association](#). Il est possible de demander votre inventaire sur format informatique (tableur).

- Enfin, pour récupérer les données saisies par le contrôle laitier (généalogie et performance) et pour simplifier le travail d'inventaire, nous allons progressivement remplacer le numéro du répertoire à 10 chiffres par le numéro d'identification officiel à 11 chiffres.

➤ **Commande de boucle et rebouclage électronique de votre troupeau**

Le Numéro d'identification est composé ainsi:



- **le numéro de marquage** qui identifie l'élevage de naissance (mais qui n'est pas votre numéro d'élevage), composé de **deux lettres et 6 chiffres** : FR 123456

- **le numéro « animal »**, composé de **5 chiffres**: généralement un **millésime** et **numéro de série**

Par défaut, certains départements donnent des numéros "animal" construits avec un millésime à un chiffre et un numéro de série à 4 chiffres. Exemple: pour des chevreaux 2012 – 20001, 20002...(adapté aux gros troupeaux qui ont plus de 1000 naissances par an)

Dans notre cas, il est préférable d'utiliser un millésime à deux chiffres et un numéro de série à 3 chiffres. Exemple: pour des chevreaux 2012 -> 12001, 12002...

En effet, avec le millésime à un chiffre, on augmente le risque de voir apparaître des numéros en double tous les dix ans. Dans votre troupeau d'une part, où certaines chèvres poitevines ont souvent plus de dix ans, et dans le livre généalogique qui garde en mémoire tous les animaux depuis 1995.

Pour un millésime à deux chiffres, faites en la demande lors de votre commande de boucles.

Concernant l'identification électronique des chèvres, sachez que tous les animaux vivants nés après juillet 2005 devront porter une boucle électronique pour le 1^{er} juillet 2013. D'après les renseignements que j'ai, aucune dérogation n'existe concernant les petits effectifs.



Le rebouclage doit se faire à l'identique (si ce n'est pas le cas vous risquez de perdre la filiation dans le livre généalogique). Il faut contacter votre EDE départementale pour leur commander une boucle ou une bague au paturon électronique, portant le même numéro que les boucles conventionnelles en place. Si vous commandez une bague, vous la mettez à la patte arrière gauche et vous pouvez laisser les deux boucles conventionnelles. Si vous commandez une boucle, vous la mettez à la place de celle qui est à l'oreille gauche.

Une notice explicative est téléchargeable sur le site de l'association.

<http://www.chevre-poitevine.org/documentation/>

➤ **Un groupe de discussion par mail à votre disposition.**

Si vous êtes adhérent ou futur adhérent de l'association et avez envie de discuter avec les autres adhérents ou de partager des informations, vous pouvez vous inscrire sur ce groupe de discussion.



Comment ça marche ?

Une fois inscrit, chaque membre peut envoyer un mail à tout le groupe en utilisant l'adresse **addcp@googlegroups.com**

Quand on répond à un mail envoyé au groupe, l'ensemble du groupe le reçoit. Vous pouvez aussi écrire à un membre en particulier.

Si vous ne voulez plus faire partie du groupe, vous envoyez un mail à : addcp+unsubscribe@googlegroups.com

Pour vous inscrire : <http://www.chevre-poitevine.org/groupe-de-discussion/>

➤ **Plus de souplesse dans les contrôles sanitaires des petites fromageries**

Les éleveurs fromagers qui représentent 90% des éleveurs professionnels de l'ADDCP, seront contents d'apprendre que la Direction Générale de l'Alimentation invite les préfets à plus de souplesse dans le contrôle des petites fromageries. L'idée serait de mieux prendre en compte les moyens matériels et humains et d'améliorer les rapports entre l'administration et les producteurs fermiers. Retrouvez en détail la note de service de la DGAL sur notre site.

➤ **Dernière minute**

✓ **Salon de l'agriculture**

Cette année l'ADDCP n'a pas de stand au salon de l'agriculture. A la demande de CAPGENES, nous avons laissé notre place à la chèvre des fossés.

Mais la Chèvre poitevine sera à l'honneur puisque Paul-Emile PEREZ et Pauline LANOUE, éleveur de Poitevines en Charente-Maritime, recevrons le 28 Février de la Région Poitou-Charentes le

"Trophée jeune exploitant exploitant en race locale ».

Cette Région souhaite soutenir de jeunes agriculteurs qui ont fait le choix de s'engager dans des démarches d'agriculture responsable et de protéger la biodiversité domestique.

✓ **La poitevine bientôt à la télé**

En mars l'émission « midi en France » sur FR3 national passera un reportage sur la chèvre poitevine réalisé chez Stéphane Moreau éleveur dans la Vienne. Nous vous communiquerons la date par mail et sur le site.

CONTACT

ADDCP

François VAUTIER Animateur

2, rue du Port Brouillac 79510 COULON

+00 33 (0)5 49 76 91 33

+00 33 (0)6 61 36 25 98

addchevrepoitevine@orange.fr



➤ **Revue de presse**

La chèvre n° 308 janvier/fevrier

La Pyrénéenne veut prouver sa rentabilité

RACE LOCALE L'association « La chèvre de race pyrénéenne » s'est fixée comme objectifs l'amélioration génétique, la commercialisation et la promotion des produits issus de cette race

L'assemblée générale de « La chèvre de race pyrénéenne » s'est tenue à Saint-Abit (près de Pau, Pyrénées-Atlantiques) le 3 décembre dernier en présence d'une trentaine d'éleveurs. L'association de sauvegarde, puis de conservation et de promotion créée en 2004 a pu développer ses actions depuis l'embauche fin 2005 de son animatrice Fanny Thuault. Au bilan de 2011 : la mise à jour du livre généalogique répertoriant environ 3 400 animaux vivants, la réalisation de 37 inventaires zootechniques portant sur 835 animaux et l'entrée d'un bouc en station en vue de cryoconservation. La pyrénéenne est passée du stade de race menacée à celui de race conservée, forte de ses 180 éleveurs allaitants ou laitiers. L'association vise l'amélioration génétique avec deux impératifs : préserver le standard et la rusticité, et améliorer la production.

COMMERCIALISATION ET PROMOTION

Une commission a été créée afin d'identifier et valoriser les produits issus de la



CHIFFRES CLÉS 2011

- 3 667 chèvres, 265 boucs
- 180 éleveurs (64 en Aquitaine, 81 en Midi-Pyrénées, 14 en Languedoc-Roussillon et 21 « hors zone »)
- 107 adhérents dont éleveurs

race pyrénéenne. Pour la viande, seuls les chevreaux mâles sont mis sur le marché, vifs autour de 4,5 €/kg ou en carcasse entre 10 et 14 €/kg. Une analyse quantitative du rendement carcasse/poids vif est prévue. La viande de chevreau doit faire l'objet d'une promotion par des stands de dégustation ou des ateliers du goût dans les foires et salons. Le débouché du chevreau transformé (comme celui des fromages) est traité à l'échelon départemental, par des appuis à la vente directe, des listes de producteurs...

Quant au fromage, il est vendu au prix moyen de 2,50 € pièce. La commercialisation habituelle se fait en circuits courts, que ce soit à la ferme, sur les marchés ou les Amap.

AMÉLIORATION ET RÉFÉRENCES

La difficulté actuelle pour appréhender les valeurs des produits issus de la Pyrénéenne et les ériger en références en vue d'installations possibles de nouveaux chevreries vient du fait que les éleveurs actuels, et encore plus ceux « de longue date », sont tous passionnés par la sauvegarde des souches de chèvres, gardant ainsi un sureffectif dans un but conservatoire. La productivité du troupeau est alors diminuée et la main-d'œuvre n'est pas ménagée malgré un passage partiel

Une trentaine d'éleveurs de Pyrénéennes ont pu découvrir le troupeau laitier de Gilles et Florence Cazaban à Saint-Abit (Pyrénées-Atlantiques).

à la monotraite. De nombreux fromagers gardent aussi les chevreaux sous la mère le temps de les mener aux 15 kilos (pendant deux mois environ) diminuant notamment le litrage moyen annuel (250 à 450 litres). Mais en contrepartie, l'atout économique de cette race se fonde sur un taux de matière grasse supérieur (38 à 40 g/l), sur sa rusticité et donc un coût moindre des intrants : peu de complément, valorisation des fourrages auto produits et des estives durant une grande partie de l'année pour certains. L'association se fixe comme but pour 2012 la mise à jour d'un référentiel technico-économique des élevages valorisant la chèvre des Pyrénées. Ne serait-ce que pour éviter à l'avenir que les Adasea refusent l'installation en pure Pyrénéenne et imposent la moitié du troupeau en Alpines, jouant ainsi contre l'image de la belle poilue aux oreilles tombantes. ■

Jean-Noël Passal

L'Association de la chèvre de race pyrénéenne, tél. 05 61 02 14 19 - www.chevredespyrenees.org

L'AGENDA

Accompagner les producteurs laitiers fermiers sur la réglementation et la qualité sanitaire

Les 26 et 27 janvier à Paris

Organisé par la Fnec et l'Institut de l'élevage en partenariat avec la DGAL

Tél. 04 72 72 49 70 - isabelle.guigue@idele.fr

49^e salon de l'agriculture

Du 25 février au 4 mars à Paris

www.salon-agriculture.com

12^e salon du fromage et des produits laitiers

Du 26 au 29 février à Paris

www.salon-fromage.com

Salon de l'agriculture durable

Les 28 et 29 mars à Agen (47)

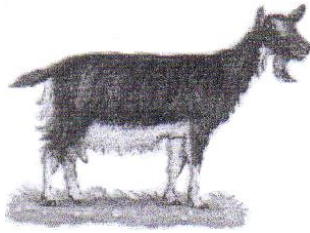
www.salon-agriculture-durable.org

Le printemps des chèvres

Les 14 et 15 avril à Faverges (74)

www.fromagesdesavoie.fr

Retrouvez tout l'agenda sur www.la-chevre.fr



Animaux, matériel et stage

contact : ADDCP 2 rue du Port Brouillac 79510 COULON

05.49.76.91.33 – courriel : addchevrepoitevine@orange.fr

Les petites annonces sont réservées aux adhérents à jour de leur cotisation.

chevrette a naitre fin fevrier

Contact Denton Emmanuel - Téléphone: 0477654650 - **42**, france

vend chevrettes et boucs a naitre fin fevrier 2012 elevage off indm caev et au controle laitier (my 2011 750 l)
tel 0477654650 heure repas

3 chèvres à vendre

Contact Lois - Téléphone: 05 49 84 53 64 - Lieu: HAIMS, **86**, FR

Trois chèvres à vendre. Une, née avril 2009, mis bas avril 2011 et deux Jumelles, nées avril 2010 vierges.

2 chèvres pleines à vendre

Contact Dorinet - Téléphone: 0546511580 - Lieu: **17**, France - Prix € 160,00

2 chèvres pleines - mise-bas fin février

boucs poitevins bruns

Contact michaud - Téléphone: 0962207308 - Lieu: savignac de duras, **47**, France - Prix € 80,00

RARE a vendre trois boucs poitevins bruns, elevage laitier bio, indemne de caev, fièvre Q et abcès caseux

cherche bouc au moins 2 ans Vente / echange

Contact AIME julien - Téléphone: 0555661246 - Lieu: st agnant pres crocq, **23**, france

cause renouvellement, je recherche un bouc ayant fait au moins 1 saillie avec succès avec de bons aplombs. J'aimerais qu'il apporte à mon troupeau la facilité de traite (manuelle: prise en main et jet facile) et des bons aplombs pour parcours accidentés.

Je suis en élevage bio et indemne de CAEV avec transfo fromagère. Je propose aussi d'échanger votre bouc avec mon bouc 2009 (issu earl val de seudre) :CACAO N° 90020, qui a les caractéristiques recherchées ci-dessus et qui est très rustique, vaillant et gentil. N'hésitez pas à me contacter pour plus de renseignements ou si vous avez un mâle avec ces caractéristiques. Merci

chèvre poitevine en lactation

Contact Clavery - Téléphone: 05-49-70-08-02 - Lieu: LA FERRIERE EN PARTHENAY, **79**, France

J'achèterais une chèvre poitevine en lactation.

à réserver chevrettes poitevines

Contact Jean et Christiane Waroux - Téléphone: 0549296537 - Lieu: Crézières, **79**, France

environ une quinzaine de chevrettes poitevines (pure race) à naître en février, nous élevons nos chevrettes au multibiberon, au lait thermisé puis au lait en poudre, nous ne laissons pas les chevrettes sous les mères (moins de difficultés quand vous les achetez, elles savent déjà têter) prix en fonction de l'âge, notre site : www.fermedupoitou.fr

tel : 05 49 29 65 37

chevrettes chevreaux Poitevin

Contact Briand Christophe - Téléphone: 06 60 02 40 65 - Lieu: **22**, FRANCE

Je vends des chevrettes et des chevreaux de 8 jours à naître début février. Elevage plein air, fromager, extensif. Prix 40 € la chevrette et 30 € le chevreau

chevrettes chevreaux poitevin

Contact mr demoulin - Téléphone: 05 49 98 00 39 - Lieu: maulay, **86**, france

la ferme du grand duc vous propose pour la saison 2012 ses chevrettes et chevreaux poitevins. Elevage indemne caev ,grippe q et abcès - prix chevrettes à 8 jours 40.00 et chevreaux 30.00

a reserver jeunes boucs

Contact michaud - Téléphone: 0962207308 - Lieu: savignac de duras, **47**, France
a reserver jeunes boucs poitevins pour fin janvier, elevage bio, indemne de caev et fièvre Q, élevage laitier.
origine belzebuth et athos - 30 euros a 8 jours

A saisir bouc 2011

Contact Patrick CRAPART - Téléphone: 0233693136 - Lieu: GATHEMO, **50**, France
Bouc 93.75% poitevin né le 2 avril 2011, mère Sabrina (La Manchevrette, 100% poitevine), père Ducky
(GAEC de l'arche, 87.5% poitevin), indemne de CAEV, très bon potentiel. 180€ à débattre.

A réserver chevrettes AB dès 01/12

Contact BLANCHET LYDIA - Téléphone: 05 49 48 46 11 - Lieu: SILLARS, **86**, France
A réserver dès maintenant chevrettes poitevine AB, naissance à partir de janvier.

chevrettes et chevreaux février/mars 2012

Contact Agnès et Marc - Téléphone: 03 84 42 79 71 - Lieu: **39**, France
VD chevrettes et chevreaux poitevins a naître février/mars 2012 issu cheptel CAEV nég et AB.

vends 2 boucs de 2011, racés et gentils

Contact Charline - Téléphone: 06.32.25.61.42 / 02.47.58.09.05 - Lieu: savigny en véron, **37**, France
vends 2 boucs de race poitevine. Prix € 80,00
Gargantua né le 28/05/2011 ; père Filou ; mère Frileuse ; grand-père paternel Doudou ; grand père maternel
70037. racé (bandes blanches au niveau des yeux), gentil et cornu.
Gargamel né le 29/05/2011 ; père Filou ; mère Fiona ; grand père paternel Doudou ; grand père maternel
70037. tête noire, gentil et cornu.
ils sont habitués au pâturage et au cornadis, ils sont disponibles de suite et sont à venir chercher sur place.

A vendre deux boucs 2009 et 2011

Contact Ferme des Vallées - Téléphone: 0679352874 - Lieu: SAINT-AMANT, **16**, France
Vends 1 bouc(Etienne) indemne CAEV,Allèles B1,B1,origine Blanchet,ardent,beau gabarit.250€ à déb
Vends 1 bouc 2011 indemne CAEV,père Etienne,mère inscrite CL,origine Ferme des Vallées,80€ à déb

réservation chevrettes février 2012

Contact Ferme des Vallées - Téléphone: 0679352874 - Lieu: SAINT-AMANT, **16**, France
Réserver vos chevrettes 2012 poitevines, mise bas février, indemne CAEV, inscrit CL...

réservation chevrettes février 2012

Contact julien johanna - Téléphone: 0557474681 - Lieu: pessac sur dordogne, **33**, France
chevrettes poitevines à réserver, naissances prévu février 2012,élevage très typé, inscrit CLO, indemne
CAEV

chevrettes 2012 à reserver elevage BIO

Contact AIME julien - Téléphone: 0555661246 - Lieu: ST agnant pres crocq, **23**, France
elevage en bio vous propose de réserver chevrettes et chevreaux à naître courant Mars 2012. vendus à partir
de 15 jours habitués au biberon avec lait des mères ; prix : 50 €. Ou vendus à 6-8 mois; prix: 120 €. Elevage
indemne de CAEV avec de bonnes origines genetiques : Ferme des vallées, Pierrefolle, Val de seudre.

vend chevrettes 2011

Contact AIME julien - Téléphone: 0555661246 - Lieu: ST agnant pres crocq, **23**, France
cause surplus vend 3 chevrettes âgées de 7 mois, non pleines, élevage plein air en transformation fromagere,
bonne origine genetique(ferme des vallée; val de seudre; et pierre folle). paturon électronique. élevage
indemne de CAEV. Label AB le 7/12/2011. Vendues 270€ les trois.

Réserver vos chevrettes poitevines mise bas février 2012

Contact Caspar Laurence - Téléphone: 0670703145 - Lieu: vasles, **79**, France
Réserver vos chevrettes 2012 poitevines, mise bas février, indemne CAEV, inscrit CL

Réservation chevrettes

Contact Laurence NORRY - Téléphone: 06 22 63 10 37 - Lieu: JOUY, **89**, France
Chevreaux à vendre début mars. CAEV(-). CLO.

Deux boucs à vendre

Contact Jean Marie Clavery - Téléphone: 05 49 70 08 02 - Lieu: la Ferrière, **79**, France
Bouc adulte 2009 150€ - Bouc septembre 2011 40€ - origines connues...

cherche matériel fromagerie

Contact Paul et Pauline Lanoue - Téléphone: 05 46 04 54 96 - Lieu: Clion, **17**, France
cherche table d'égouttage, claies et/ou clayettes plus échelle roulante

Réservation chevrettes 2012

Contact Earl la ferme du vieux chêne - Téléphone: 05 49 07 18 23 - Lieu: Les Fosses, **79**, France
A réserver pour naissances prévues en février, mars 2012, une cinquantaine ,environ, de chevrettes poitevines, éleveurs fromagers en agriculture biologique.

En aucun cas, l'ADDCP ne peut se porter garant de la pureté et du bon état sanitaire des animaux vendus par les adhérents dont nous communiquons les coordonnées. Nous comptons sur la probité de chacun pour que perdure la rubrique "transactions".

➤ Manifestations à venir



Salon de l'agriculture et salon du Fromage et des produits laitiers

Du 25 février au 4 mars 2012



SIAD - Salon International du Bio et de l'Agri-Durable

La prochaine édition du SIAD se déroulera sur deux journées qui réuniront agriculteurs, prescripteurs, techniciens et étudiants autour d'un des enjeux de demain : L'eau.

<http://www.salon-agriculture-durable.org/index.html>

Fête du Patrimoine 2012 : Des volontaires pour lancer le « fermier ADDCP »

Organisée par le CREGENE (Centre des RESources GENétiques du Centre-Ouest Atlantique) et le Verger Conservatoire de Pétré, cette fête bisannuelle permet de mettre en avant la biodiversité, grâce à divers animations. L'objectif est le même pour tout le monde : la biodiversité domestique génératrice de la biodiversité sauvage. La chèvre Poitevine n'en est pas moins l'un des acteurs. Elle se déroulera comme à l'accoutumé sur le site du Lycée agricole de Luçon Pétré le 27-28 Octobre 2012.

Pour l'ADDCP ce sera l'occasion de lancer officiellement la marque déposée et de faire découvrir vos fromages. Réservez donc dès maintenant cette date.

Informez nous des manifestations qui ont lieu dans votre région : addchevrepoitevine@orange.fr

Bulletin d'adhésion 2012

Je soussigné : **NOM** : **Prénom** :

Société :

Demeurant à :

Code Postal : **Commune** :

Téléphone : **Fax** : **Portable**:

Courriel@.....

- Déclare adhérer à :

L'ASSOCIATION POUR LA DEFENSE ET LE DEVELOPPEMENT
DE LA CHEVRE POITEVINE

- Règle ma cotisation de 22 euros par chèque à l'ordre de l'A.D.D.C.P. à adresser à :

ADDCP - 2, Rue du Port Brouillac 79510 COULON

- Souhaite recevoir le bulletin de liaison : par courrier par email

- Souhaite recevoir un reçu

- Adhérent éleveur de chèvres

N°élevage :

--	--	--	--	--	--	--	--

N°boucle :

--	--	--	--	--	--

 MSA Fromager Laitier

Effectif Pour l'année à venir :

Chèvres laitières TOTAL	Chèvres Laitières Poitevines	Chevrettes Poitevines	Boucs Poitevins

J'accepte que mes coordonnées figurent dans l'annuaire des éleveurs sur internet

- Adhérent sympathisant non éleveur de chèvres

Fait à :

Le :

Signature :